



网络功放说明书
(MCS7072B Power Amplifier)

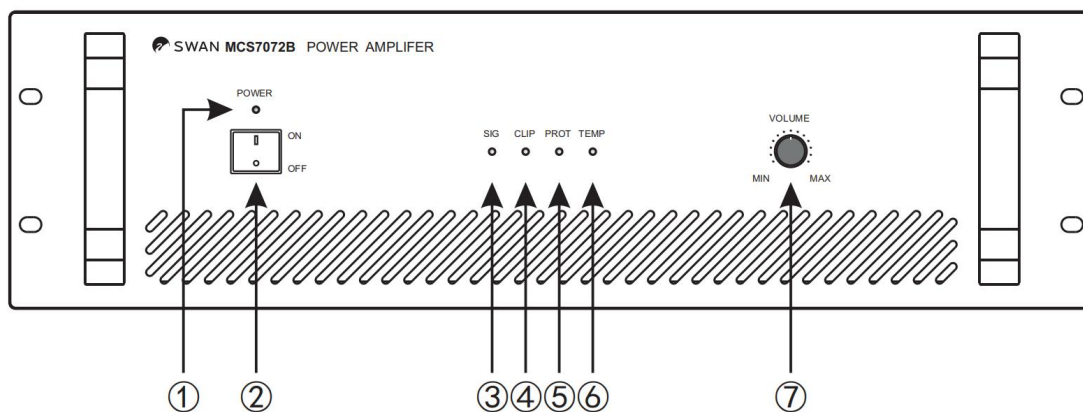
一、功能介绍

技术特点:

- 1、提供70V/ 100V定压输出及4~16 Ω 定阻输出;
- 2、开关机防冲击喇叭、风扇自动调速;
- 3、1路扩展输出口, 可用于功率扩展;
- 4、温度保护、过压及过载保护、短路。

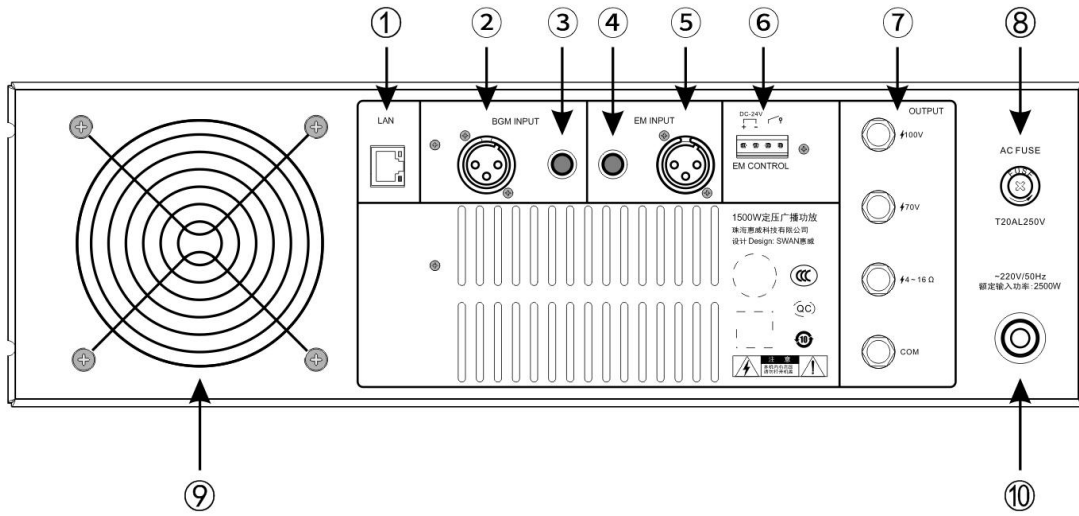
功能说明:

前面板



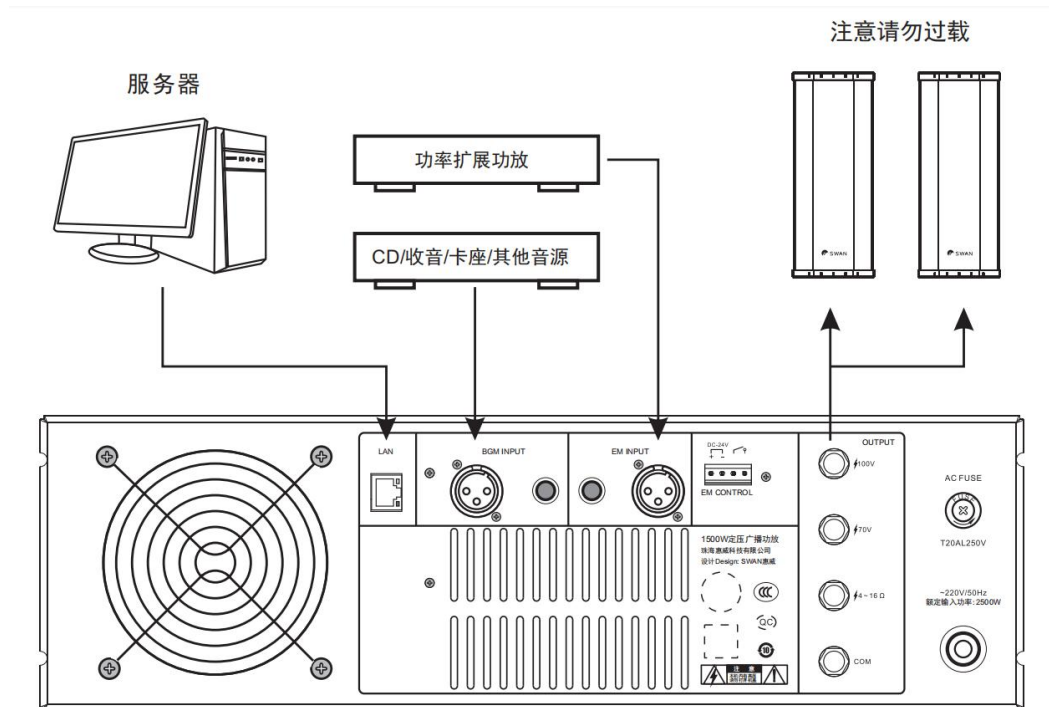
- | | |
|-----------|--------------|
| 1、电源指示灯 | 5、过载、短路保护指示灯 |
| 2、电源开关 | 6、高温保护指示灯 |
| 3、信号指示灯 | 7、音量调节旋钮 |
| 4、限压失真指示灯 | |

后面板



- | | |
|-------------|------------|
| 1、网络接口 | 6、紧急报警信号输入 |
| 2、平衡信号输入 | 7、音频信号输出口 |
| 3、非平衡信号输入 | 8、保险管座 |
| 4、非平衡扩展信号输入 | 9、散热风扇口 |
| 5、平衡扩展信号输入 | 10、电源线 |

连接方式:



二、参数配置

型号	MCS7072B
网络通讯协议	TCP/IP UDP RTP
音频位率	8kHz~44.1kHz, 16位, 8Kbps~320Kbps
额定功率	1500W
功耗	2500W
输入灵敏度	AUX=750mV (非平衡)
频响	70Hz~18KHz (±3dB)
信噪比	线路≥105dB 网络≥75dB
线性失真	≤1%
保护措施	过载、过温、短路保护
机身尺寸	496x440x132mm (长x宽x高)
毛重	24.2kg

三、终端上线操作说明

1. 安装好“IP可视公共广播系统”和“嵌入式终端搜索工具”。

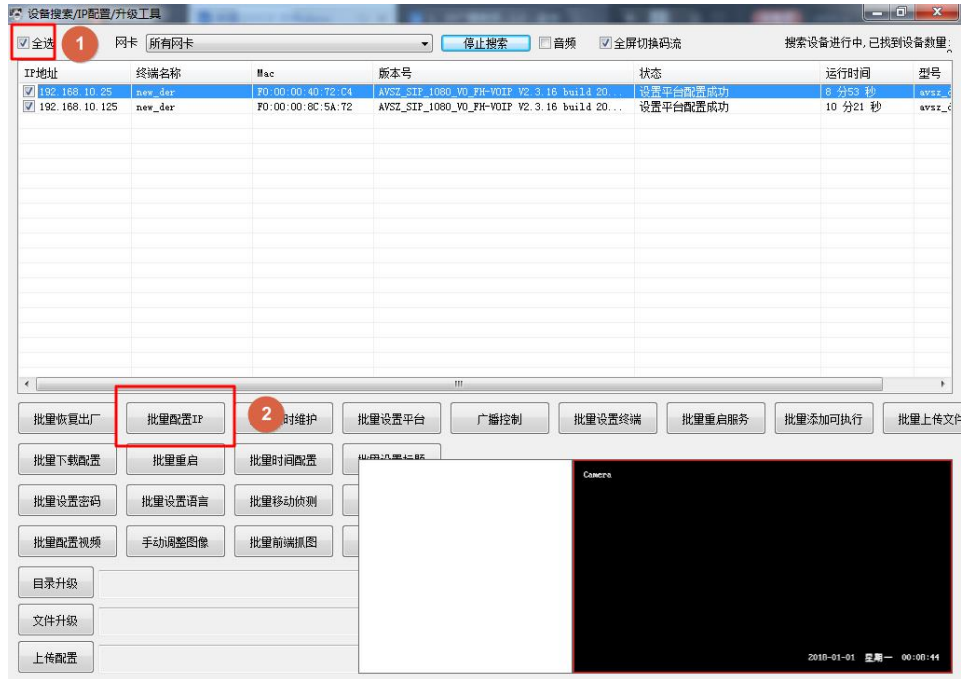
注意：

- (1) 建议系统 win10，其次 win7；
- (2) 软件不要安装在 C 盘；
- (3) 关闭电脑防火墙。

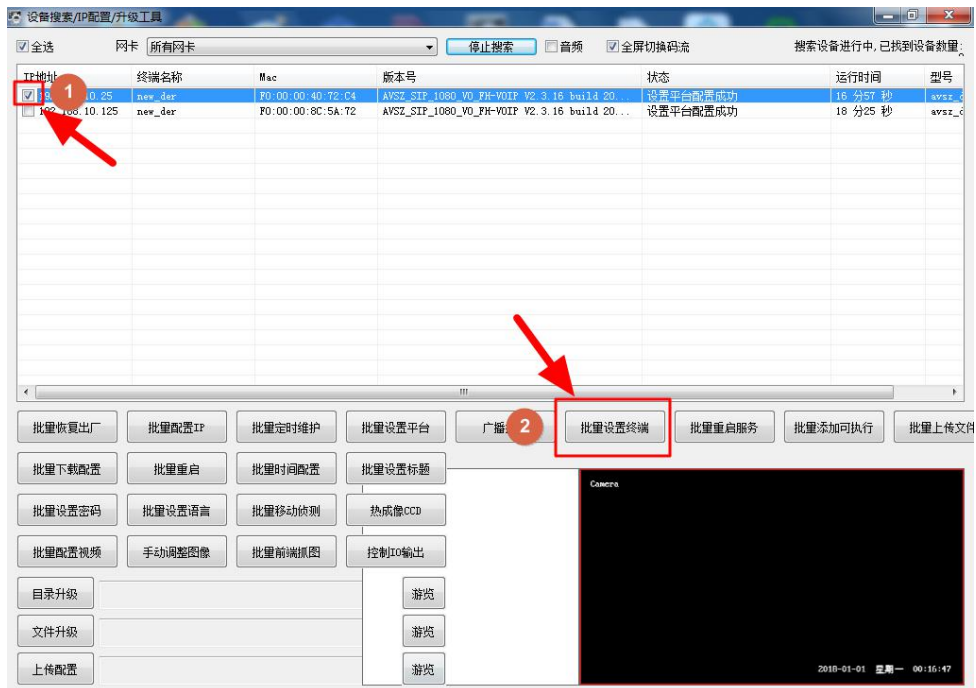
2. 将终端设备通电通网，打开“嵌入式终端搜索工具”，点击上方的“开始搜索”。



3. 终端 IP 默认都是 0 端的，需要勾选对应的终端，点击“**批量配置 IP**”，可批量自动分配 IP，或者右键点击手动“**修改 IP 地址**”



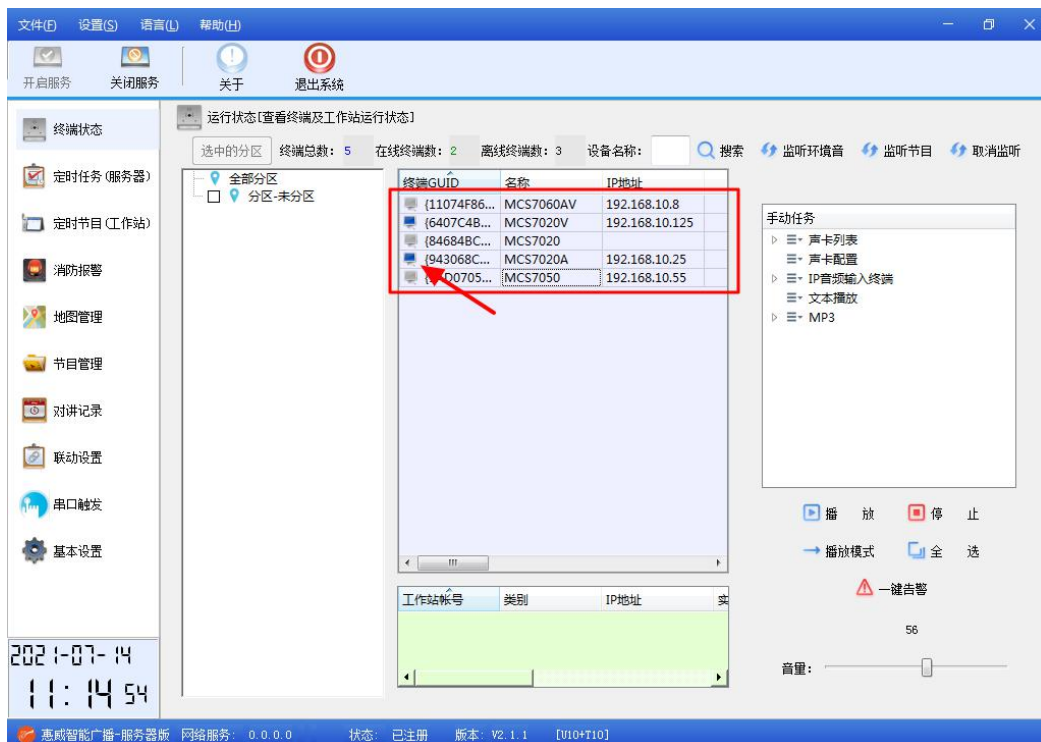
4. 勾选一个终端，点击“**批量设置终端**”（终端名称只能一个一个去修改，不能批量修改）。



5. 填写“接入服务器地址”以及“终端名称（根据实际型号填写）”，并点击“修改”，再点击“批量重启服务”。

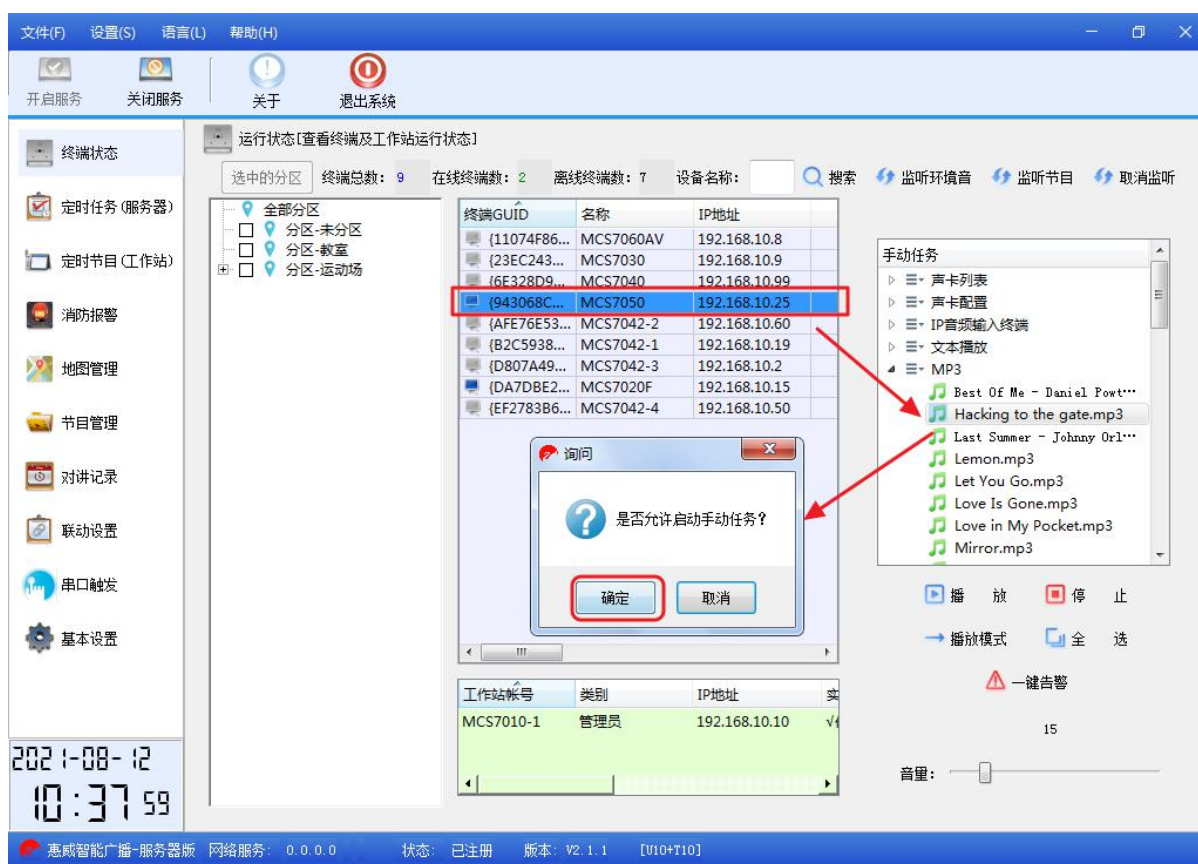


6. 打开已安装好的“惠威智能广播-服务器版”，点击“终端状态”可查看终端是否已配置上线。



四、终端使用说明

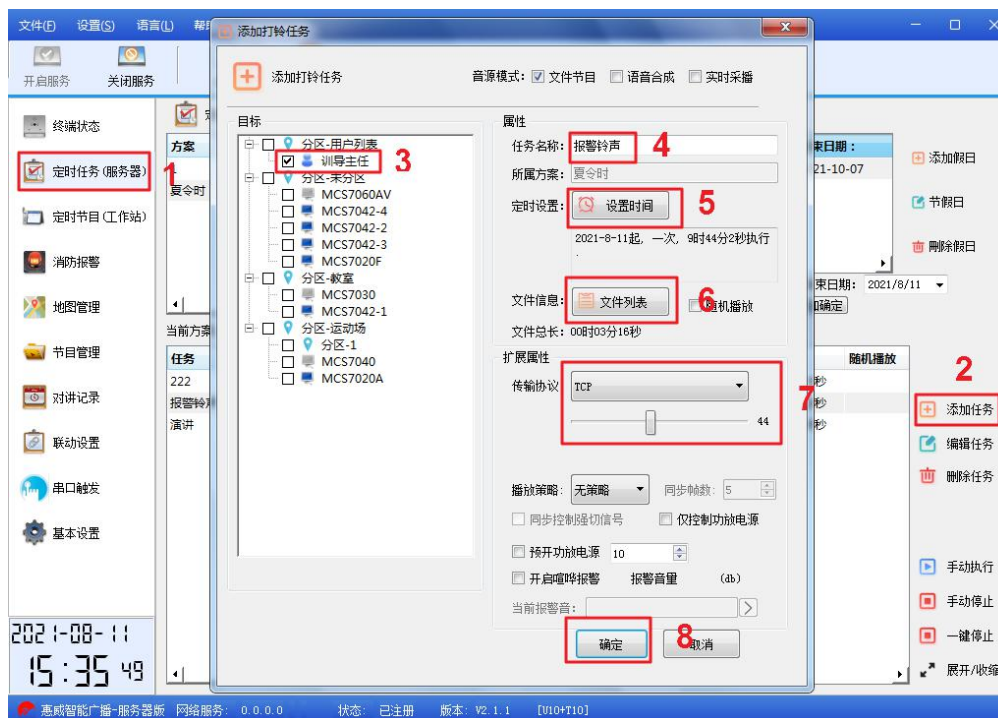
1. 播放临时任务：打开“惠威智能广播-服务器版”【终端状态】中，选中音频终端的名称，在右侧【手动任务】处点击所要播放的任务,如 MP3任务，点击所需播放的音频，点“播放”后按“确定”即可播放手动任务（终端需配合音箱/音柱使用）。



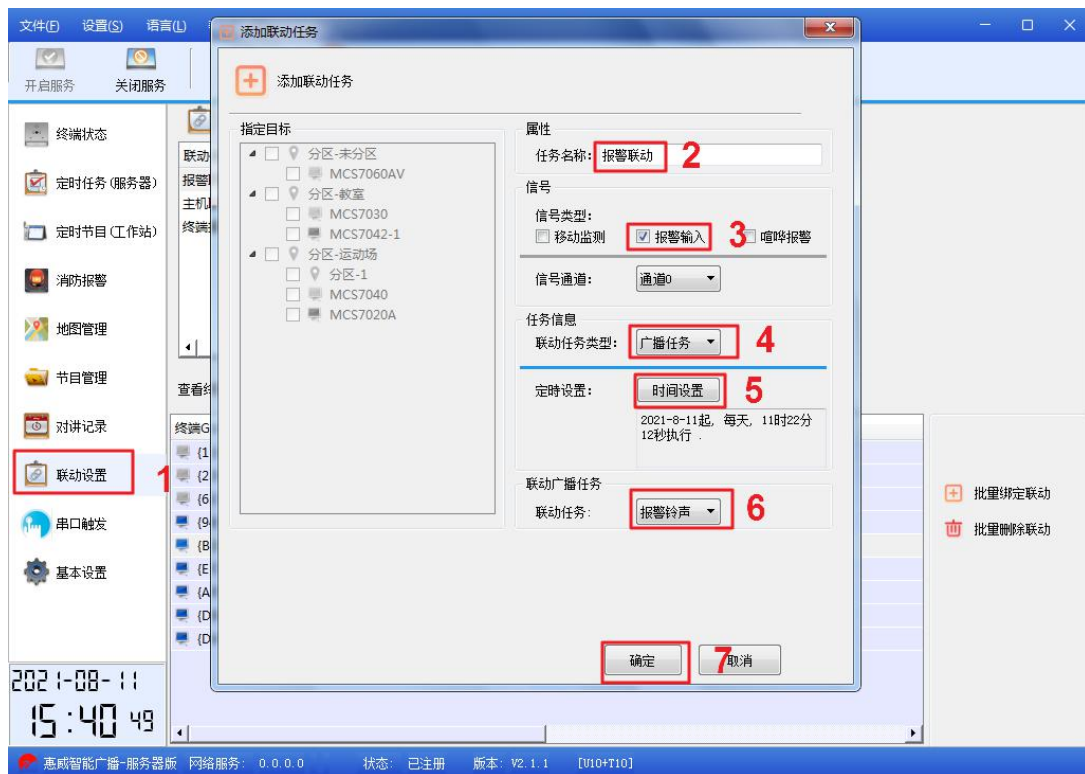
2. 播放定时任务：在“惠威智能广播-服务器版”中进入【定时任务（服务器）】给终端创建一个定时任务，例如创建“下课铃”：



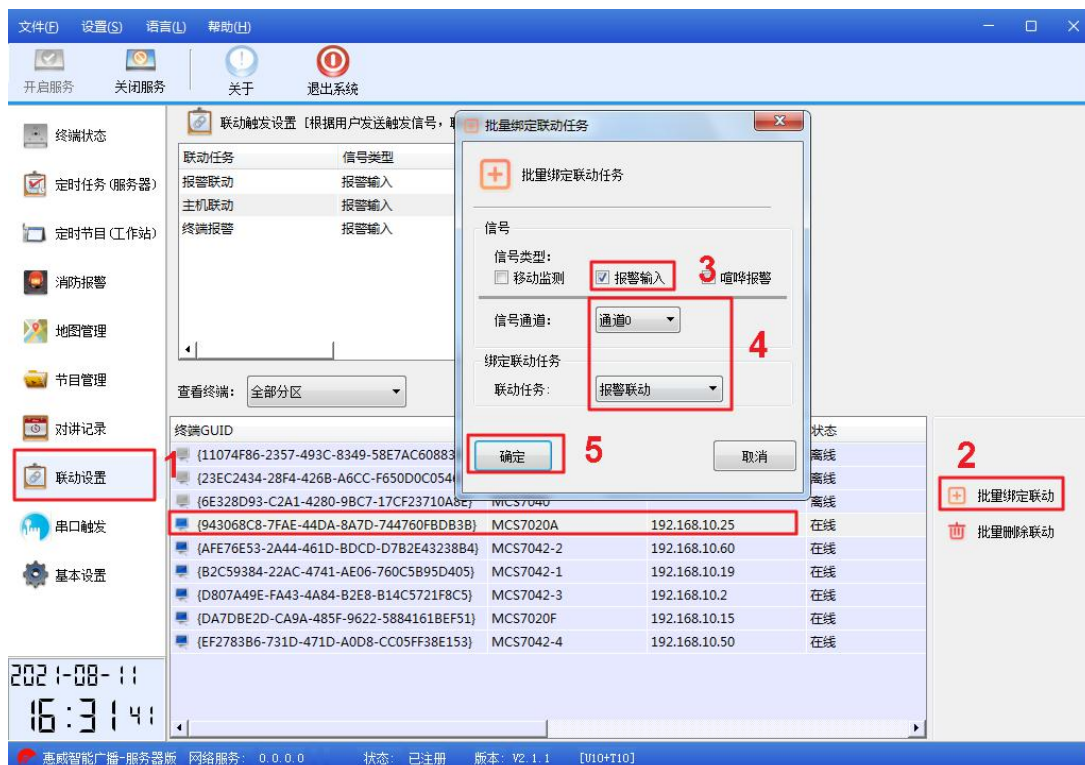
3. 报警联动设置：打开“惠威智能广播-服务器版”中【定时任务（服务器版）】，在当前方案中创建一个报警铃声任务；



然后在【联动设置】中创建报警联动任务，并且选中所需触发报警终端并绑定联动任务。



将报警终端绑定消防报警联动：



常见故障与维护：

问题	可能故障点
1、电源指示灯不亮	<ul style="list-style-type: none">● 电源线未接好● 保险管已烧
2、连续烧毁保险管	<ul style="list-style-type: none">● 保险管是否符合规格● 是否正确选择电网输入电压
3、长期处于保护状态	<ul style="list-style-type: none">● 输出是否过载或短路● 输入的信号是否过大
4、没有声音输出	<ul style="list-style-type: none">● 音量旋钮是否调节至适当位置● 音频输入输出线材是否已连接
5、输出声音过小或过大	<ul style="list-style-type: none">● 音量旋钮是否调节至适当位置● 音频输入的灵敏度是否正确
6、干扰噪音	<ul style="list-style-type: none">● 由于电气设备引起的噪音● 由于无线通讯设备干扰引起的噪音